

AKAI PROFESSIONAL

MPC ONE

QUICKSTART GUIDE (English)

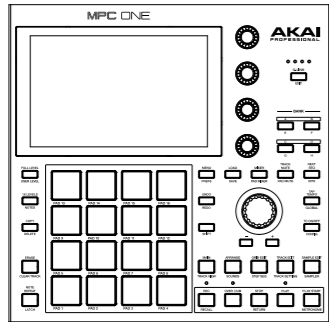
GUÍA DE INICIO RÁPIDO (Español)

GUIDE D'UTILISATION RAPIDE (Français)

GUIDA RAPIDA (Italiano)

SCHNELLSTART-ANLEITUNG (Deutsch)

v1.2



SUPPORT.AKAIPRO.COM

For articles, videos, and web support.

Para artículos, videos y soporte web.

Pour des articles, des vidéos et de l'assistance web.

Per articoli, video, e supporto di web.

Für Artikel, Videos und Web-Support.

Model: ACVA2

1 GETTING STARTED

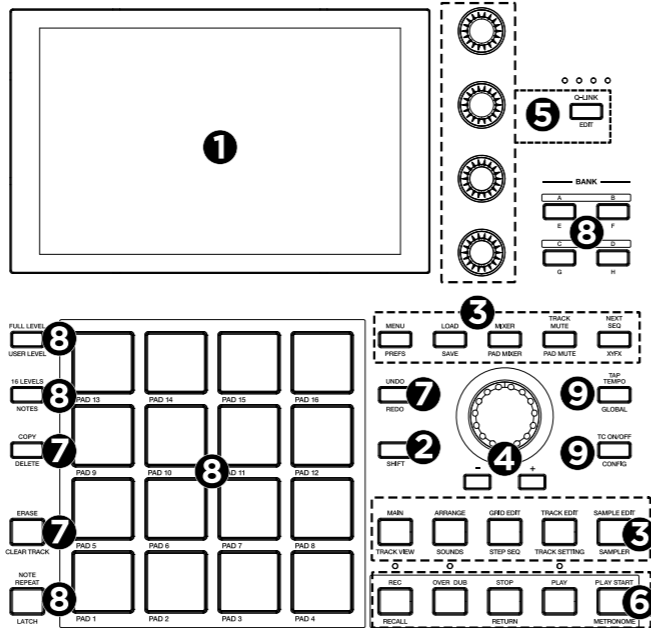
Package Contents: MPC One, Power Adapter, USB-C Cable, Software Download Card, Quickstart Guide, Safety & Warranty Manual



AKAIPRO.COM/REGISTER

- REGISTER YOUR PRODUCT
- DOWNLOAD INCLUDED SOFTWARE

2 TOP PANEL



- Display:** View the full-color multi-touch display for information on the current operation. Tap the upper-left part of the display to open the mode menu or return to the previous view. Spread two fingers to zoom in (into a section of a waveform, for example). Pinch two fingers to zoom out.
- Shift:** Press and hold to access some buttons' secondary functions.
- Mode Controls:** Press these buttons to enter the selected mode. Double-press or **SHIFT**+press to enter the secondary mode printed below the button.
Modes: Browser / Save, TC On/Off / Config, Sample Edit / Sampler, Arrange / XYFX, Track Mute / Pad Mute, Next Sequence / Song, Key Ranges / Keyboard Control.
- Data Entry Controls:** Use these to scroll through menu options or adjust parameter values.
- Q-Link Controls:** Press the Q-LINK button to change which parameters are controlled. Turn the touch-sensitive knobs to adjust parameters and settings.
- Transport Controls:** Use these controls to start/stop playback and recording, and navigate through the sequence.
- Editing Controls:** Press **Erase** to open the erase window to remove notes, automation, and other sequence data. Hold **Erase** and press a pad or key while the sequence is playing to erase notes. Use the **Copy** button to copy pads. **SHIFT**+press copy to delete a pad's sample assignment. Press **UNDO** to undo the last action. **SHIFT**+press to redo the last action you undid.
- Pad Controls:** Press the **PAD BANK** buttons to select Pad Banks A-D. **SHIFT**+press the **PAD BANK** buttons to select Banks E-H. Alternatively, double-press one of these buttons. Press the **Note Repeat** button, and then press a pad to trigger that pad's sample repeatedly. **SHIFT**+press to "latch" the Note Repeat feature. Press the **Full Level** button to have the pads trigger their samples at the maximum velocity (127), regardless of the amount of force you use. **SHIFT**+press to have the pads trigger their samples at your custom set level. Press the **16 Levels** button to have the last pad that was hit be temporarily copied to all 16 pads. **SHIFT**+press to play musical scales/modes, chords or progressions using the pads while in any mode.
- Global Controls:** Press the **TC On/Off** button to open the Timing Correct window, which contains various settings to help quantize the events in your sequence. Press the **Tap Tempo** button repeatedly in time to enter a new tempo (in BPM). **SHIFT**+press to set whether the sequence follows its own tempo or a global tempo.

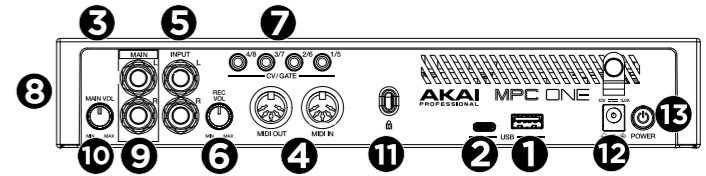
Wi-Fi

On startup, you will be prompted to connect your MPC to the internet to check for the latest software update. We recommend always staying up-to-date with the latest software version. Follow the direction on screen to connect and update. You can also access Wi-Fi at any time by pressing **SHIFT**+**Menu** and selecting the **Wi-Fi** tab in the Preferences.

Activations Menu

To activate included plugins, you must sign into your inMusic profile on your device. Press **SHIFT**+**Menu** and select the **Activations** tab in the Preferences. Tap **Log In** and scan the QR code or open the URL shown in a browser of your choice. Enter the code shown on the display and log in to your account, or create one if you do not already have one. Once logged in, you can tap **Refresh** to refresh activations tied to your account, and tap **Activate** to activate them on your device.

3 REAR PANEL



- USB-A Port:** Connect a MIDI controller or USB flash drive here to access files.
- USB-C Port:** Connect to a computer's USB port to send/receive Audio and MIDI data.
- SD Card Slot:** Insert a SD, SDHC, or SDXC card (ex-FAT or FAT32 formatted) to access files (front panel).
- MIDI Input/Output:** Connect to external MIDI devices (synthesizer, drum machine, etc.).
- Audio Inputs (1/4" TRS, 6.35 mm):** Connect these inputs to an audio source (mixer, synthesizer, drum machine, etc.).
- Rec Volume:** Adjust the gain of the incoming signal from the audio inputs.
- CV/Gate (1/8" TRS, 3.5 mm):** Send control voltage (CV) and/or gate signals from these outputs to external sequencers. The 4 CV/gate outputs can be expanded to 8 using TRS to TS adapters (not included).
- Headphones Output (1/8", 3.5 mm):** Connect headphones here (front panel).
- Main Output (1/4" TRS, 6.35 mm):** Connect these outputs to your monitors, mixer, etc.
- Main Volume:** Adjusts the level of the output signal going to the MAIN OUTPUT.
- Kensington® Lock Slot:** Use this slot to secure MPC One to a table or other surface.
- Power:** Connect the included power adapter here.
- Power Button:** Press to turn MPC One's power on/off.

GUÍA DE INICIO RÁPIDO (ESPAÑOL)

1 PARA COMENZAR

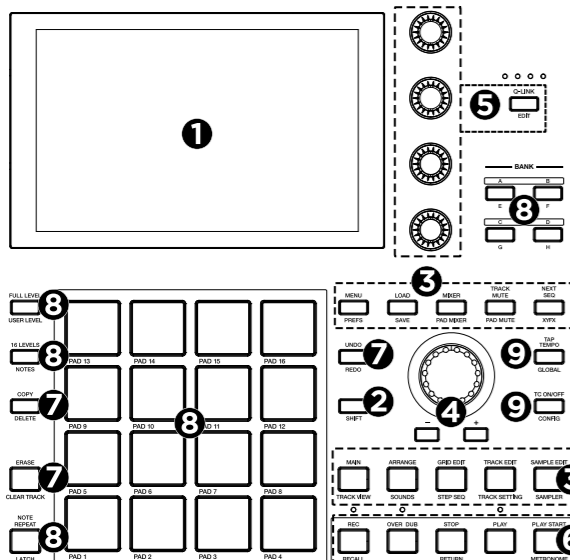
Contenido del paquete: MPC One, Cable de corriente, Cable USB-C, Tarjeta de descarga de software, Guía de inicio rápido, Manual sobre la seguridad y garantía



AKAIPRO.COM/REGISTER

- REGISTRE SU PRODUCTO
- DESCARGUE EL SOFTWARE INCLUIDO

2 PANEL SUPERIOR



- Pantalla:** Vea más información sobre la operación actual en la pantalla multitáctil a todo color. Toque un control dos veces para acceder a las opciones de edición avanzadas. Toque la parte superior izquierda de la pantalla para abrir el menú de modo o regresar a la vista anterior. Separe sus dos dedos para hacer zoom (en una sección de la forma de onda, por ejemplo). Junte sus dos dedos para alejar el zoom.
- Shift:** Manténgalo pulsado para acceder a las funciones secundarias de algunos botones.
- Controles de modo:** Pulse estos botones para abrir el modo seleccionado. Pulse dos veces o pulse **SHIFT**+ para abrir el modo secundario impreso debajo del botón.
Modos: Navegador / Guardar, TC On/Off / Config, Editar sample / Sampler, Arreglar / XYFX, Silenciar pista / Silenciar pad, Próxima secuencia / Canción, Rangos de tecla / Control del teclado.
- Controles de ingreso de datos:** Utilice los botones para recorrer las opciones del menú o ajustar los valores de los parámetros.
- Perillas Q-Link:** Pulse el botón Q-Link para cambiar la columna de parámetros que controlan en ese momento. Utilice estas perillas sensibles al tacto para ajustar diversos parámetros y valores.
- Controles de transporte:** Use estos controles para iniciar o detener la reproducción y la grabación, y navegar por la secuencia.
- Controles de edición:** Pulse **Erase** para abrir la ventana **Erase** y eliminar notas, automatización y otros datos de secuencia. Mantenga pulsado **Erase** y pulse un pad o una tecla mientras se reproduce la secuencia para borrar notas. Use el botón **Copy** para copiar pads. Pulse **SHIFT**+**Copy** para eliminar la asignación de sample a un pad. Pulse **UNDO** para deshacer la última acción. Pulse **SHIFT**+ para volver a ejecutar la última acción que deshizo.
- Controles de pad:** Pulse los botones **PAD BANK** para cambiar de bancos de pad A-D. Pulse **SHIFT**+ los botones **PAD BANK** para seleccionar los bancos E-H. Como alternativa, pulse dos veces uno de estos botones. Pulse **Note Repeat** y luego pulse un pad para disparar el sample de ese pad repetidamente. Pulse **SHIFT**+ para mantener activa la función Note Repeat. Pulse el botón **Full Level** para que los pads disparen sus samples a máxima velocidad (127), sin importar la fuerza de pulsación. Pulse **SHIFT**+ para que los pads disparen sus samples al nivel personalizado. Pulse el botón **16 Levels** para que el último pad pulsado se copie temporalmente a todos los 16 pads. Pulse **SHIFT**+ para tocar escalas musicales o modos, acordes o progresiones usando los pads mientras está en cualquier modo.
- Controles globales:** Pulse el botón **TC On/Off** para abrir la ventana Timing Correct que contiene varios ajustes que facilitan cuantizar los eventos en su secuencia. Pulse repetidamente el botón **Tap Tempo** para introducir un nuevo tempo (en BPM). Pulse **SHIFT**+ para establecer si la secuencia sigue su propio tempo o un tempo global.

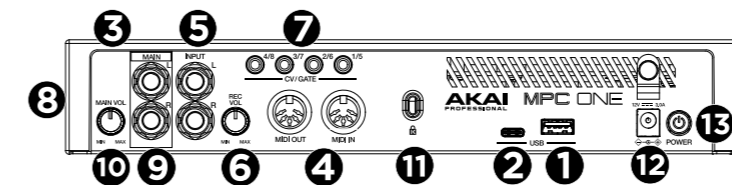
Wi-Fi

Al iniciar el software, se le pedirá conectar su MPC a Internet y comprobar si hay una actualización reciente del software. Siempre recomendamos estar al día obteniendo la versión de software más reciente. Siga las instrucciones en pantalla para conectarse y actualizar el software. También puede acceder al wifi en cualquier momento pulsando **SHIFT**+**Menú** y seleccionando la pestaña **Wi-Fi** en las preferencias.

Menú de activaciones

Para activar los plugins incluidos, debe iniciar sesión en su perfil de inMusic en su dispositivo. Pulse **SHIFT**+**Menú** y seleccione la pestaña **Activations** en las preferencias. Toque **Log In** y escanee el código QR o abra la dirección URL mostrada en su navegador favorito. Introduzca el código que aparece en el display e inicie sesión en su cuenta, o cree una cuenta, si no tiene una. Tras iniciar sesión, puede tocar **Refresh** para actualizar las activaciones vinculadas a su cuenta y tocar **Activate** para activarlas en su dispositivo.

3 PANEL TRASERO



- Puerto USB-A:** Conecta aquí un dispositivo de audio o MIDI que cumple con la clase, o una unidad flash USB para acceder a los archivos.
- Puerto USB-C:** Conecte este puerto con el puerto USB de un ordenador para enviar/recibir datos Audio y MIDI.
- Tarjeta SD:** Inserte una tarjeta SD, SDHC o SDXC para acceder a los archivos.
- Entrada/Salida MIDI:** Conecte aquí dispositivos MIDI externos (sintetizador, caja de ritmos, etc.).
- Entradas de audio (6,35 mm / 1/4 pulg., TRS):** Conecte estas entradas a una fuente de audio (mezclador, sintetizador, caja de ritmos, etc).
- Volumen de registro:** Ajustar la ganancia de la señal que ingresa por la entradas de audio.
- CV/Compuerta (3,5 mm / 1/8 pulg., TRS):** Envíe señales de voltaje de control (CV) y/o compuertas desde estas salidas hacia secuenciadores externos. Las 4 salidas CV/gate se pueden expandir a 8 usando adaptadores TRS a TS (no incluidos).
- Salida para auriculares (6,35 mm / 1/4 pulg., TRS):** Conecte auriculares aquí (panel frontal).
- Salida principal (6,35 mm / 1/4 pulg., TRS):** Conecte estas salidas a sus monitores, mezclador, etc.
- Volumen maestro:** ajusta el volumen de la SALIDA PRINCIPAL.
- Ranura de bloqueo Kensington:** Utilizar esta ranura a fin de sujetar MPC One a una mesa u otra superficie.
- Power:** Connect the included power adapter here.
- Interruptor de encendido:** Presiona para enciende y apaga MPC One.

DESCARGUE LA GUÍA DEL USUARIO COMPLETA PARA APRENDER MÁS AKAIPRO.COM



GUIDE D'UTILISATION RAPIDE (FRANÇAIS)

1 MISE EN ROUTE

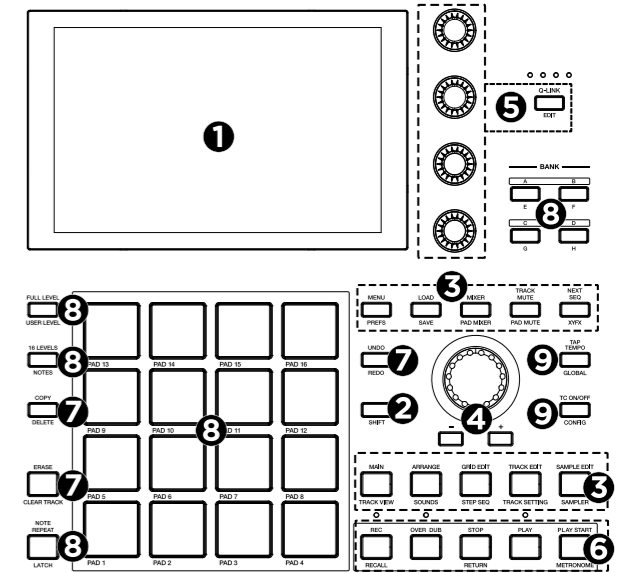
Contenu de l'emballage : MPC One, Adaptateur d'alimentation, Câble USB-C, Carte de téléchargement de logiciel, Guide d'utilisation rapide, Consignes de sécurité et informations concernant la garantie



AKAIPRO.COM/REGISTER

- ENREGISTREZ VOTRE PRODUIT
- TÉLÉCHARGEZ LE LOGICIEL INCLUS

2 PANNEAU SUPÉRIEUR



- Écran** : Cet écran tactile multipoint couleur affiche les informations pertinentes aux opérations en cours.
- Shift** : Maintenir cette touche enfoncée permet d'accéder aux fonctions secondaires de certaines touches.
- Commandes de mode** : appuyez sur ces boutons pour activer le mode correspondant. Appuyez deux fois, ou maintenez **SHIFT** puis appuyez sur un bouton pour activer le deuxième mode indiqué sous celui-ci.
Modes : Browser / Save, TC On/Off / Config, Sample Edit / Sampler, Arrange / XYFX, Track Mute / Pad Mute, Next Sequence / Song, Key Ranges / Keyboard Control.
- Commandes de saisie des données** : Elles permettent de parcourir les options du menu ou d'ajuster les valeurs des paramètres.
- Commandes Q-Link** : Appuyez sur la touche Q-Link pour modifier quels paramètres sont contrôlés. Tournez les boutons tactiles pour ajuster divers paramètres et réglages.
- Touches de commande de lecture** : Utilisez ces boutons pour lancer ou arrêter la lecture ou l'enregistrement, et pour parcourir la séquence.
- Commandes de modification** : Appuyez sur **Erase** pour ouvrir une fenêtre permettant de supprimer des notes, de l'automatisation et d'autres données de séquence. Maintenez **Erase** puis appuyez sur un pad ou une touche pendant que la séquence est en cours de lecture pour effacer des notes. Utilisez le bouton **Copy** pour copier des pads. Maintenez **SHIFT** puis appuyez sur **Copy** pour supprimer le lien entre un pad et un échantillon. Appuyez sur **UNDO** pour annuler la dernière action. Maintenez **SHIFT** puis appuyez sur **Undo** pour répéter la dernière action annulée.
- Commandes de pads** : utilisez les boutons **PAD BANK** pour choisir parmi les banques de pads A-D. Maintenez **SHIFT** puis appuyez sur les boutons **PAD BANK** pour choisir parmi les banques E-H. Vous pouvez aussi appuyer deux fois sur l'un de ces boutons. Appuyez sur le bouton **Note Repeat** puis sur un pad pour déclencher l'échantillon de ce pad de façon répétée. Maintenez **SHIFT** puis appuyez sur ce bouton pour « verrouiller » la fonction de répétition de note. Appuyez sur le bouton **Full Level** pour que les pads jouent leur échantillon à la vitesse maximale (127) quelle que soit la force que vous exercez. Maintenez **SHIFT** puis appuyez sur le bouton pour que les pads utilisent le niveau de vélocité que vous avez défini. Appuyez sur le bouton **16 Levels** pour que le dernier pad utilisé soit temporairement copié sur les quinze autres. Maintenez **SHIFT** puis appuyez sur le bouton pour jouer des gammes, des accords ou des progressions avec les pads quel que soit le mode.
- Commandes globales** : appuyez sur le bouton **TC On/Off** pour ouvrir la fenêtre Timing Correct, qui contient plusieurs réglages pour vous aider à quantifier les événements de votre séquence. Appuyez en rythme sur le bouton **Tap Tempo** pour saisir un nouveau tempo (en BPM). Maintenez **SHIFT** puis appuyez sur le bouton pour que la séquence suive son propre tempo ou le tempo global.

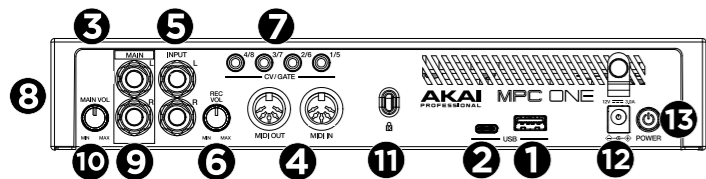
Wi-Fi

Au démarrage, il vous sera demandé de connecter votre MPC à internet pour vérifier que vous disposez de la dernière mise à jour. Nous vous recommandons de toujours utiliser la version la plus récente du logiciel. Suivez les instructions à l'écran pour vous connecter et effectuer la mise à jour. Pour accéder au Wi-Fi à tout moment, maintenez **SHIFT** puis appuyez sur le bouton Menu et sélectionnez l'onglet **Wi-Fi** dans les Préférences.

Menu Activations

Pour activer le plug-ins inclus, vous devez vous connecter à votre profil inMusic sur l'appareil. Maintenez **SHIFT** puis appuyez sur le bouton Menu et sélectionnez l'onglet **Activations** dans les Préférences. Appuyez sur **Log In** puis scannez le code QR ou accédez à l'URL affichée dans le navigateur de votre choix. Saisissez le code affiché à l'écran puis connectez-vous à votre compte, ou créez-en un. Une fois connecté, appuyez sur **Refresh** pour actualiser les activations liées à votre compte, puis appuyez sur **Activate** pour les activer sur l'appareil.

3 PANNELLO POSTERIORE

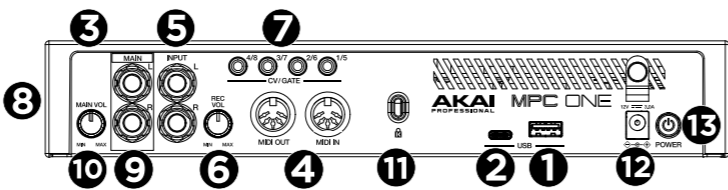


- Porta USB-A**: collegare qui un controller MIDI o una chiavetta USB per accedere ai file.
- Porta USB-C**: collegare alla porta USB di un computer per inviare/ricevere dati Audio e MIDI.
- Slot per scheda SD**: inserire una scheda SD, SDHC o SDXC (ex-FAT o FAT32 formattata) per accedere ai file (pannello anteriore).
- Ingresso/uscita MIDI**: collegare a dispositivi MIDI esterni (sintetizzatore, drum machine, ecc.).
- Ingressi audio (1/4" TRS, 6,35 mm)**: collegare questi ingressi a una sorgente audio (mixer, sintetizzatore, drum machine, ecc.).
- Registra volume**: regolare il guadagno del segnale in arrivo ingressi audio.
- CV/Gate (1/8" / 3,5 mm, TRS)**: segnali CV (control voltage) e/o Gate tramite queste uscite a sintetizzatori o sequenziatori esterni. Le 4 uscite CV/gate possono essere espanse a 8 utilizzando adattatori da TRS a TS (non inclusi).
- Uscita cuffie (1/8", 3,5 mm)**: collegare le cuffie qui (pannello frontale).
- Uscita principale (1/4" TRS, 6,35 mm)**: collegare queste uscite a monitor, mixer, ecc.
- Volume Main**: regola il volume dell'USCITA PRINCIPALE.
- Slot per lucchetto Kensington®**: servirsi di questa apertura per fissare MPC One a un tavolo o ad altre superfici.
- Alimentazione**: collegare qui l'adattatore di alimentazione incluso.
- Interruttore di alimentazione**: premi per accende e spegne l'MPC One.

SCARICARE LA GUIDA PER L'USO COMPLETA PER SAPERNE DI PIÙ AKAIPRO.COM



3 PANNEAU ARRIÈRE



- Port USB-A** : Raccordez un contrôleur MIDI ou une clé USB à ce port pour accéder à ses fichiers.
- Port USB-C** : Raccordez ce port au port USB d'un ordinateur pour envoyer et recevoir des données Audio et MIDI.
- Lecteur de carte SD** : Insérez une carte SD, SDHC ou SDXC (formatée ex-FAT ou FAT32) pour accéder à leurs fichiers (panneau avant).
- Entrée/Sortie MIDI** : Raccordez cette entrée et cette sortie à des appareils MIDI externes (synthétiseur, batterie, etc.).
- Entrées audio (1/4 po TRS, 6,35 mm)** : Raccordez ces entrées à une source audio (console de mixage, synthétiseur, module de percussion, etc.).
- Volume d'enregistrement** : Régler le gain des signaux audio entrant des entrées audio.
- CV/Gate (1/8 po TRS, 3,5 mm)** : Ces sorties transmettent des données de tension d'asservissement (CV) et/ou de Gate vers des séquenceurs externes.
- Sortie casque (1/8 po, 3,5 mm)** : Raccordez un casque d'écoute à cette prise (panneau avant).
- Sortie principale (1/4 po TRS, 6,35 mm)** : Raccordez ces sorties à des moniteurs, à une console de mixage, etc.
- Main Volume**: ajuste le volume de la SORTIE PRINCIPALE.
- Verrou Kensington®** : Cet emplacement permet d'utiliser un verrou pour sécuriser MPC One sur une table ou autre surface.
- Entrée d'alimentation** : Brancher l'adaptateur secteur fourni à cette entrée.
- Interrupteur d'alimentation** : Appuyez pour tourner la mise sous et hors tension du MPC One.

VEUILLEZ TÉLÉCHARGER LE GUIDE D'UTILISATION AFIN D'EN SAVOIR PLUS AKAIPRO.COM



GUIDA RAPIDA (ITALIANO)

1 INIZIARE

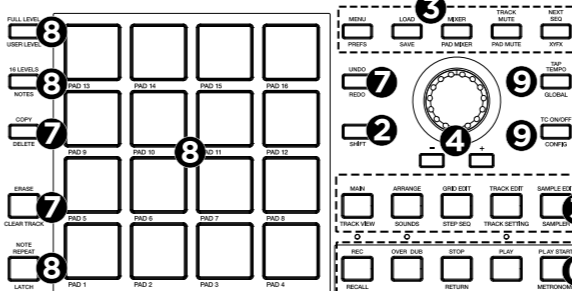
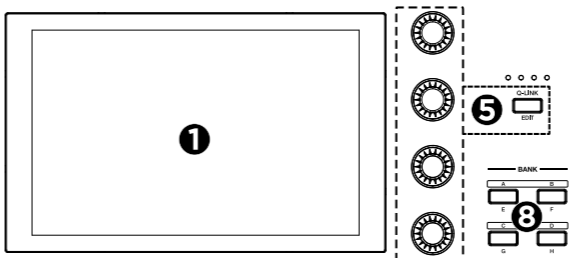
Contenuti della confezione: MPC One, Adattatore di alimentazione, Cavo USB-C, Scheda per il download del software, Guida rapida, Istruzioni di sicurezza e garanzia



AKAIPRO.COM/REGISTER

- REGISTRARE IL TUO PRODOTTO
- SCARICARE DEL SOFTWARE INCLUSO

2 PANNELLO SUPERIORE



- Display**: Zeigt Informationen zum aktuellen Vorgang auf dem vollfarbigen Multi-Touch-Display an.
- Shift**: Halten Sie sie gedrückt, um auf bestimmte sekundäre Funktionen der Tasten zuzugreifen.
- Modus-Steuerung**: Drücken Sie diese Tasten, um den ausgewählten Modus aufzurufen. Ein doppelter Druck oder **SHIFT**+Tastendruck aktiviert den Sekundärmodus, der unter der Taste genannt ist.
Modi: Browser / Speichern, TC An/Aus / Config, Sample Edit / Sampler, Arrangieren / XYFX, Track-Stummmschaltung / Pad-Stummmschaltung, Nächste Sequenz / nächster Song, Tonartumfang / Keyboard-Kontrolle.
- Dateneingabesteuerung**: Verwenden Sie diese, um durch Menüoptionen zu blättern oder Parameterwerte anzupassen.
- Q-Link-Steuerung**: Drücken Sie die Q-LINK-Taste, um zu ändern, welche Parameter gesteuert werden. Mit diesen berührungsempfindlichen Reglern können Sie verschiedene Parameter und Einstellungen anpassen.
- Transport-Steuerung**: Verwenden Sie diese Bedienelemente, um Playback und Aufnahme zu starten / zu stoppen, und um in der Sequenz zu navigieren.
- Bearbeitungssteuerung**: Drücken Sie auf **Erase**, um das Löschen-Fenster zu öffnen und um Noten, Automation und andere Sequenzdaten zu löschen. Halten Sie **Erase** gedrückt und betätigen Sie ein Pad oder eine Notentaste, während eine Sequenz spielt, um Noten zu löschen. Verwenden Sie die **Copy** Taste, um Pads zu kopieren. **SHIFT**+Druck auf Copy, um die Sample-Zuweisung eines Pads zu löschen. Drücken Sie auf **UNDO**, um die letzte Aktion zurückzunehmen. **SHIFT**+Tastendruck, um die zuletzt zurückgenommene Aktion wieder herzustellen.
- Pad-Steuerung**: Drücken Sie die **PAD BANK** Tasten, um die Bänke A-D auszuwählen. **SHIFT**+Druck auf die **PAD BANK** Tasten, um die Bänke E-H auszuwählen. Alternativ drücken Sie doppelt auf eine dieser Tasten. Drücken Sie die **Note Repeat** Taste und dann auf ein Pad, um das Sample des Pads wiederholt auszulösen. **SHIFT**+Tastendruck, um die Note-Repeat-Funktion zu arretieren. Drücken Sie die Taste **Full Level**, damit die Pads ihre Samples mit maximaler Velocity (127) triggern, unabhängig von der ausgeübten Druckstärke. **SHIFT**+Tastendruck, damit die Pads ihre Samples in dem von Ihnen eingestellten Pegel triggern. Drücken Sie die Taste **16 Levels**, damit das zuletzt gespielte Pad vorübergehend auf alle 16 Pads kopiert wird. **SHIFT**+Tastendruck, um die Tonleitern/Modi, Akkorde oder Akkordfolgen im gewünschten Modus mit den Pads abzuspielen.
- Globale Steuerung**: Drücken Sie die Taste **TC An/Aus**, um das Timing Correct Fenster zu öffnen, das diverse Einstellungen enthält, um Sie bei der Quantisierung von Events in Ihrer Sequenz zu unterstützen. Drücken Sie wiederholt die Taste **Tap Tempo** im Takt, um ein neues Tempo (in BPM) einzugeben. **SHIFT**+Tastendruck, um einzustellen, ob die Sequenz ihrem eigenen Tempo oder dem globalen Tempo folgt.

Wi-Fi

Beim Hochfahren werden Sie aufgefordert, Ihr MPC mit dem Internet zu verbinden, um nach dem neuesten Softwareupdates zu suchen. Wir empfehlen, die Softwareversion immer auf dem neuesten Stand zu halten. Folgen Sie den Anweisungen auf dem Bildschirm, um zu verbinden und zu aktualisieren. Sie können auch jederzeit auf das WLAN zugreifen, indem Sie auf **SHIFT**+Menü drücken und den Reiter **Wi-Fi** in den Einstellungen auswählen.

Aktivierungsmenü

Um die enthaltenen Plugins zu aktivieren, müssen Sie sich mit Ihrem inMusic-Profil auf Ihrem Gerät anmelden. Drücken Sie **SHIFT**+Menü und wählen den Reiter **Activations** in den Einstellungen. Tippen Sie auf **Log In** und scannen Sie den QR-Code, oder Sie öffnen die angezeigte URL in einem Browser Ihrer Wahl. Geben Sie den auf dem Bildschirm angezeigten Code ein und loggen Sie sich in Ihrem Konto ein, oder erstellen Sie eins, falls noch nicht vorhanden. Nachdem Sie eingeloggt sind, können Sie auf **Refresh** tippen, um die mit Ihrem Konto verbundenen Aktivierungen zu aktualisieren, und tippen Sie auf **Activate**, um diese auf Ihrem Gerät zu aktivieren.

- Display**: visualizzare il display multi-touch a colori per informazioni sull'operazione in corso.
- Shift**: Tenere premuto per accedere alle funzioni secondarie di alcuni pulsanti.
- Controlli Modalità**: Premere questi pulsanti per accedere alla modalità corrispondente. Premerli due volte o usare la combinazione "**SHIFT** + pulsante" per accedere alle modalità secondarie indicate al di sotto di ciascun controllo.
Modalità: Browser / Save, TC On/Off / Config, Sample Edit / Sampler, Arrange / XYFX, Track Mute / Pad Mute, Next Sequence / Song, Key Ranges / Keyboard Control.
- Controlli di immissione dati**: utilizzarli per scorrere le opzioni di menu o regolare i valori dei parametri.
- Controlli Q-Link**: premere il pulsante Q-LINK per modificare i parametri da controllare. Ruotare le manopole sensibili al tocco per regolare parametri e impostazioni.
- Controlli di trasporto**: utilizzare questi controlli per avviare/arrestare la riproduzione e la registrazione.
- Controlli Editing**: Premere **Erase** per cancellare la finestra e rimuovere note, automazione e altri dati della sequenza. Tenere premuto **Erase** e premere un pad o una nota mentre la sequenza è in riproduzione per cancellare le note. Utilizzare il pulsante **Copy** per copiare i pad. Usare "**SHIFT** + **Copy**" per cancellare il campione assegnato al pad. Premere **UNDO** per annullare l'ultima operazione effettuata. Premere "**SHIFT** + pulsante" per ripristinare l'ultima operazione annullata.
- Controlli Pad**: Premere i pulsanti **PAD BANK** per selezione dei Banchi Pad A-D. Premere "**SHIFT** + pulsante **PAD BANK**" per selezionare i Banchi E-H. In alternativa, premere due volte uno di questi pulsanti. Premere il pulsante **Note Repeat** e quindi un pad per triggerare ripetutamente il sample assegnato a quel pad. Premere "**SHIFT** + **Note Repeat**" per "bloccare" la funzione Note Repeat. Premere il pulsante **Full Level** per riprodurre i sample dei pad al massimo della loro velocity (127), a prescindere dalla forza usata. Premere "**SHIFT** + **Full Level**" per riprodurre i sample in base al volume impostato dall'utente. Premere il pulsante **16 Levels** per copiare temporaneamente l'ultimo pad colpito su tutti e 16 i pad. Premere "**SHIFT** + **16 Levels**" per suonare scale/modi musicali, accordi o progressioni utilizzando i pad in qualsiasi modalità.
- Controlli Global**: Premere il pulsante **TC On/Off** per aprire la finestra Timing Correct, che contiene diverse impostazioni per la quantizzazione degli eventi di una sequenza. Premere ripetutamente e a tempo il pulsante **Tap Tempo** per specificare un nuovo tempo in BPM. Premere "**SHIFT** + **Tap Tempo**" per specificare se la sequenza debba seguire il proprio tempo o il tempo globale.

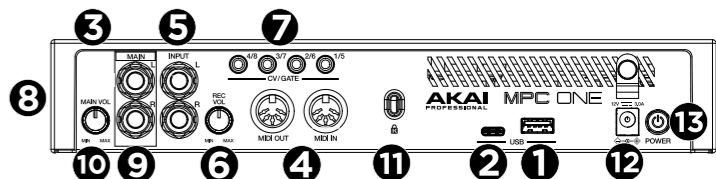
Wi-Fi

All'avvio, verrà chiesto di collegare MPC a internet per verificare gli ultimi aggiornamenti software. Si raccomanda di utilizzare sempre l'ultima versione disponibile. Seguire le indicazioni a schermo per collegarsi ed eseguire l'aggiornamento. E anche possibile accedere al Wi-Fi in qualsiasi momento premendo "**SHIFT** + **Menu**" e selezionando la scheda **Wi-Fi** nella pagina delle Preferenze.

Menu Attivazione

Per attivare i plug-in inclusi, è necessario registrare il proprio profilo inMusic sul proprio dispositivo. Premere "**SHIFT** + **Menu**" e selezionare la scheda **Activations** nelle Preferenze. Toccare **Log In** e scansionare il codice QR, oppure aprire l'URL mostrato nel browser preferito. Inserire il codice mostrato sul display e accedere al proprio account, oppure crearne uno se non se ne è già in possesso. Dopo l'accesso, è possibile toccare **Refresh** per aggiornare l'attivazione collegata al proprio account, e toccare **Activate** per attivarli sul proprio dispositivo.

3 RÜCKSEITE



- USB-A-Port**: Schließen Sie hier einen MIDI-Controller oder ein USB-Laufwerk an, um auf Dateien zuzugreifen.
- USB-C-Port**: An den USB-Anschluss eines Computers anschließen, um Audio und MIDI-Daten zu senden/empfangen.
- SD-Kartensteckplatz**: Setzen Sie eine SD-, SDHC- oder SDXC-Karte ein (ex-FAT- oder FAT32-formatiert), um auf Dateien zuzugreifen (Vorderseite).
- MIDI Eingang/Ausgang**: Anschluss an externe MIDI-Geräte (Synthesizer, Drumcomputer usw.).
- Audioeingänge (6,35 mm TRS, 1/4" TRS)**: Verbinden Sie diese Eingänge mit einer Audioquelle (Mixer, Synthesizer, Drumcomputer usw.).
- CV/Gate (3,5 mm TRS, 1/8" TRS,)**: Senden Sie Steuerspannung (CV) und/oder Gate-Signale von diesen Ausgängen an externe Sequenzer. Die 4 Steuerspannungs-(CV) /Gate-Ausgänge können mit TRS-zu-TS-Adaptern (nicht im Lieferumfang enthalten) auf 8 erweitert werden.
- Kopfhörerausgang (3,5 mm, 1/8")**: Schließen Sie hier Kopfhörer an (Frontplatte).
- Hauptausgang (6,35 mm, 1/4" TRS)**: Verbinden Sie diese Ausgänge mit Ihren Monitoren, Ihrem Mischpult usw.
- Gesamtlautstärke**: regelt die Lautstärke des HAUPTINGANGS.
- Kensington® Lock Slot**: Sie können diesen Sicherheits-Slot verwenden, um das MPC One an einem Tisch oder einer anderen Oberfläche zu befestigen.
- Stromversorgung**: Schließen Sie das mitgelieferte Netzteil hier an.
- Netzschalter**: Drücke um zu schalten Sie MPC One ein/aus.

LADEN SIE DAS VOLLSTÄNDIGE BENUTZERHANDBUCH HERUNTER, UM MEHR ZU ERFAHREN AKAIPRO.COM

